

设2030年目标

南大八成课程融入AI增强毕业生竞争力

南洋理工大学宣布，到2030年，将把本科课程中涉及AI的比率从目前的5%提升至40%。届时，一半课程将应用AI实现个性化学习，另一半将培养学生构建、部署和管理AI代理，以解决现实问题。

安诗一 报道
anshiyi@sph.com.sg

南洋理工大学计划通过人工智能（AI）革新本科教育，到2030年，为约八成课程融入AI，以培养能够在AI经济中善用技术、具有市场竞争力的毕业生。

南大星期一（4月6日）发文告说，在52个本科课程中，目前仅约5%涉及AI应用，校方计划到2030年将这个比率提升至40%。

所有本科生8月起
免费使用谷歌AI工具

文告指出，其中一半课程将运用AI实现个性化学习，另一半则着重训练学生构建、部署和管

理AI代理（AI agents），以解决现实世界问题。

配合这一转型，从今年8月起，所有本科生将可免费使用一系列谷歌优质AI工具，包括Gemini Enterprise、Google AI Studio和Vertex AI，并获得相关资源额度，用于开发学生的个人AI代理。

学生每年可创建数十个AI代理辅助学习，这些工具在毕业后仍可持续使用与优化，提升他们的职场生产力。

南大校长何德华教授说，南大作为全球人工智能研究排名领先的大学之一，具备引领AI教育新模式的优势。希望学生学会将现实问题拆解成一系列任务，并

调度一组AI代理分别处理这些任务。

他举例说，商科学生可以使用AI代理，在电商网站上开展随机对照实验，测试新产品的不同定价策略。

AI提升本科生学习效率
可全天候接受个性化辅导

“通过将AI融入课程体系，我们的毕业生不仅具备对人工智能的深刻理解，还将在进入职场的第一天起，就拥有一套可随时部署的AI代理组合。这将成为他们的重要差异化优势。”

在教学实践方面，校方已开发AI学习助手（AI Learning Assistant）平台，让教师可依据课程内容训练AI导师，为学生提供全天候、个性化学习支持，帮助他们弥补知识短板。

作为AI赋能学习体系的一部分，学生还将学习如何负责任地使用人工智能，以及如何评估AI

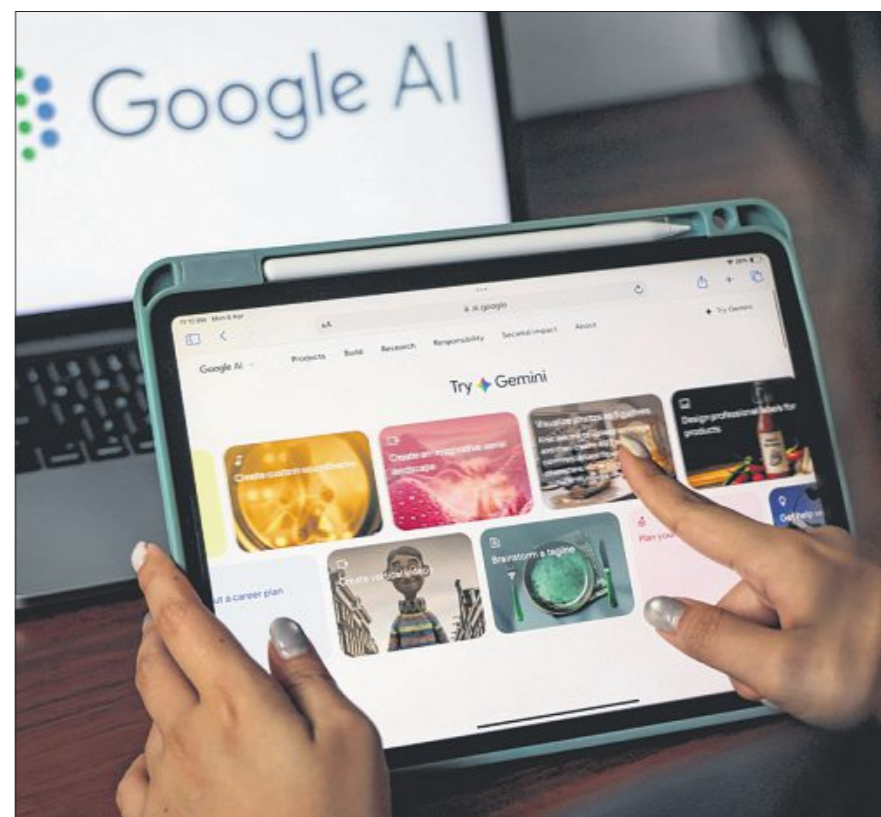
输出的准确性与道德影响，并为相关结果承担责任，相关内容将纳入必修课程中，以强化学生对科技与社会关系的理解。

南大博物馆学与策展学学生谭笑（31岁）说：“大多数年轻人现在的日常生活和学习都离不开AI的助力，AI工具在检索资料、梳理要点等方面很大程度上提高了学习的效率。”

但她也遗憾地说，这项福利只开放给读本科的学生，希望校方日后也能开放给研究生和毕业校友。

通过将AI融入课程体系，我们的毕业生不仅具备对人工智能的深刻理解，还将在进入职场的第一天起，就拥有一套可随时部署的AI代理组合。

——南大校长何德华教授



从8月起，南大将为所有本科生提供一系列谷歌旗下的AI工具和相关资源的额度，让学生可免费使用Gemini Enterprise、Google AI Studio和Vertex AI等优质AI工具，并开发个人AI代理。（张俊杰摄）